

## สรุปมาตรการป้องกันและแก้ไข ผลกระทบสิ่งแวดล้อม และ มาตรการติดตามตรวจสอบ คุณภาพสิ่งแวดล้อม

- 3.1 สรุปมาตรการป้องกันและแก้ไขผลกระทบสิ่งแวดล้อม
- 3.2 สรุปผลการติดตามตรวจสอบคุณภาพสิ่งแวดล้อม
  - 3.2.1 คุณภาพอากาศ
  - 3.2.2 ระดับเสียง
  - 3.2.3 ค่าความสั่นสะเทือน
  - 3.2.4 คุณภาพน้ำ

# บทที่ 3

## สรุปมาตรการป้องกันและแก้ไขผลกระทบสิ่งแวดล้อม และมาตรการติดตามตรวจสอบคุณภาพสิ่งแวดล้อม

### 3.1 สรุปมาตรการป้องกันและแก้ไขผลกระทบสิ่งแวดล้อม

ผลการปฏิบัติตามมาตรการป้องกันและแก้ไขผลกระทบสิ่งแวดล้อม โครงการเหมืองแร่ยิปซัมและแร่แอนไฮไดรต์ ประทานบัตรที่ 33145/16377 ของ บริษัท เพียวไอร์แลนด์ ยิปซัม จำกัด ที่กำหนดตามหนังสือ ทส 1010.2/7217 ลงวันที่ 11 มิถุนายน 2561 ออกโดยสำนักงานนโยบายและแผนทรัพยากรธรรมชาติและสิ่งแวดล้อม พร้อมทั้งการออกสำรวจพื้นที่และศึกษาข้อมูลที่ได้ตามสภาพในปัจจุบัน สรุปประเด็นที่สำคัญได้ดังต่อไปนี้

1. ดำเนินการทำเหมืองตามแผนผังโครงการการทำเหมือง กล่าวคือเป็นการทำเหมืองโดยวิธีเหมืองหาบ และออกแบบพัฒนาหน้าเหมืองในลักษณะขั้นบันได
2. การทำเหมืองของโครงการเป็นการทำเหมืองในขอบเขตพื้นที่ที่ได้รับอนุญาตให้ทำเหมืองและดำเนินการตามแผนผังโครงการทำเหมือง
3. มีการจัดสร้างคันทำนบล้อมรอบขอบเขตประทานบัตร
4. เว้นระยะไม่ทำเหมืองในระยะ 10 เมตร และ 20 เมตร ตามแผนผังโครงการกำหนด
5. มีการนำเปลือกดินและเศษหินที่ได้จากการเปิดหน้าเหมืองนำไปปรับปรุงเส้นทางขนส่งแร่เพื่อให้สามารถใช้งานได้ดีอยู่เสมอ
6. มีการฉีดพรมน้ำเส้นทางขนส่งแร่ระหว่างพื้นที่ทำเหมืองและโรงโม่หิน เป็นประจำ
7. โครงการได้ออกกฎระเบียบให้รถบรรทุกทุกคันต้องปิดคลุมด้วยผ้าใบให้เรียบร้อย เพื่อป้องกันการฟุ้งกระจายของฝุ่นละออง
8. มีการช่วยเหลือสาธารณประโยชน์โดยการสนับสนุนในการบริจาคหินและเงิน
9. โครงการได้จัดสรรงบประมาณเพื่อใช้ในการฟื้นฟูพื้นที่ทำเหมือง โดยได้มีการวางหลักประกันการฟื้นฟูสภาพพื้นที่การทำเหมืองและเยียวยาผู้รับผลกระทบจากการทำเหมือง ดังเอกสารแนบ 13 ตามประกาศคณะกรรมการแร่ เรื่อง การวางหลักประกันการฟื้นฟูสภาพพื้นที่การทำเหมืองและเยียวยาผู้ได้รับผลกระทบจากการทำเหมือง พ.ศ. 2562 เล่ม 136 ตอนพิเศษ 76 ง ลงวันที่ 26 มีนาคม 2562

### 3.2 สรุปผลการปฏิบัติตามมาตรการติดตามตรวจสอบคุณภาพสิ่งแวดล้อม

สรุปผลการติดตามตรวจสอบคุณภาพสิ่งแวดล้อมโครงการเหมืองแร่ยิปซัม และแร่แอนไฮไดรต์ ประทานบัตรที่ 33145/16377 ของบริษัท เพียวไอร์แลนด์ ยิปซัม จำกัด ที่ได้กำหนดเป็นเงื่อนไขแนบท้ายประทานบัตร ตามหนังสือ ทส 1010.2/7217 ลงวันที่ 11 มิถุนายน 2561 สรุปได้ดังต่อไปนี้

#### 3.2.1 คุณภาพอากาศ

##### 1) ปริมาณฝุ่นละอองรวม (TSP)

จากข้อมูลผลการตรวจวัดคุณภาพอากาศในรูปปริมาณฝุ่นละอองแขวนลอยรวม (TSP) โครงการเหมืองแร่ยิปซัม และแร่แอนไฮไดรต์ ประทานบัตรที่ 33145/16377 ของบริษัท เพียวไอร์แลนด์ ยิปซัม จำกัด จำนวน 2 สถานี ได้แก่ บ้านที่ใกล้ที่สุดด้านทิศตะวันออกเฉียงเหนือ และบ้านที่ใกล้ที่สุดด้านทิศตะวันตกเฉียงใต้ ที่ผ่านมาจนถึงเดือนมกราคม 2568 สถานีที่มีผลการตรวจวัดปริมาณฝุ่นละอองแขวนลอยรวม (TSP)

สูงสุดคือ บริเวณบ้านที่ใกล้ที่สุดด้านทิศตะวันออกเฉียงเหนือ ในเดือนกุมภาพันธ์ 2566 มีค่าการตรวจวัดเท่ากับ 0.057 มิลลิกรัมต่อลูกบาศก์เมตร เมื่อนำมาเปรียบเทียบกับค่ามาตรฐาน พบว่า ผลการตรวจวัดมีค่าอยู่ในเกณฑ์มาตรฐานตามประกาศคณะกรรมการสิ่งแวดล้อมแห่งชาติ ฉบับที่ 24 (พ.ศ. 2547) เรื่อง กำหนดมาตรฐานคุณภาพอากาศในบรรยากาศโดยทั่วไป ประกาศในราชกิจจานุเบกษา เล่ม 121 ตอนพิเศษ 104 ง ประกาศ ณ วันที่ 9 สิงหาคม พ.ศ. 2547 ที่กำหนดมาตรฐานปริมาณฝุ่นละอองแขวนลอยรวม (TSP) ไว้ไม่เกิน 0.330 มิลลิกรัมต่อลูกบาศก์เมตร สรุปผลการตรวจวัดดังตารางที่ 3-1 และรูปที่ 3-1

## 2) ปริมาณฝุ่นละอองขนาดเล็กกว่า 10 ไมครอน (PM-10)

จากข้อมูลผลการตรวจวัดคุณภาพอากาศในรูปปริมาณฝุ่นละอองขนาดเล็กกว่า 10 ไมครอน (PM-10) โครงการเหมืองแร่ยิปซัม และแร่แอนไฮไดรต์ ประทานบัตรที่ 33145/16377 ของบริษัท เพียวไอร์แลนด์ ยิปซัม จำกัด จำนวน 2 สถานี ได้แก่ บ้านที่ใกล้ที่สุดด้านทิศตะวันออกเฉียงเหนือ และบ้านที่ใกล้ที่สุดด้านทิศตะวันตกเฉียงใต้ ที่ผ่านมาจนถึงเดือนมกราคม 2568 สถานีที่มีผลการตรวจวัดปริมาณฝุ่นละอองขนาดเล็กกว่า 10 ไมครอน (PM-10) สูงสุดคือ บริเวณบ้านที่ใกล้ที่สุดด้านทิศตะวันออกเฉียงเหนือ ในเดือนกุมภาพันธ์ 2566 มีค่าการตรวจวัดเท่ากับ 0.027 มิลลิกรัมต่อลูกบาศก์เมตร เมื่อนำมาเปรียบเทียบกับค่ามาตรฐาน พบว่า ผลการตรวจวัดมีค่าอยู่ในเกณฑ์ค่ามาตรฐานตามประกาศคณะกรรมการสิ่งแวดล้อมแห่งชาติ ฉบับที่ 24 (พ.ศ. 2547) เรื่อง กำหนดมาตรฐานคุณภาพอากาศในบรรยากาศโดยทั่วไป ประกาศในราชกิจจานุเบกษา เล่ม 121 ตอนพิเศษ 104 ง ประกาศ ณ วันที่ 9 สิงหาคม พ.ศ. 2547 ที่กำหนดมาตรฐานปริมาณฝุ่นละอองขนาดเล็กกว่า 10 ไมครอน (PM-10) ไว้ไม่เกิน 0.120 มิลลิกรัมต่อลูกบาศก์เมตร สรุปผลการตรวจวัดดังตารางที่ 3-1 และรูปที่ 3-2

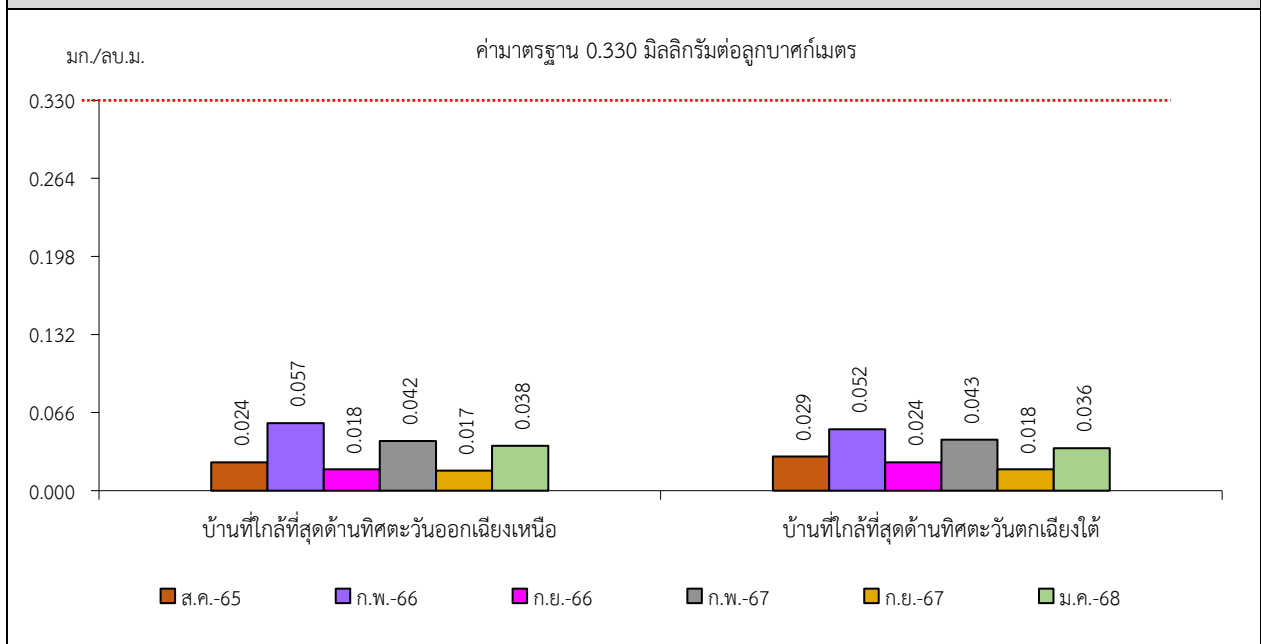
ตารางที่ 3-1 สรุปผลการตรวจวัดคุณภาพอากาศ

สถานีตรวจวัด	เดือน/ปี ที่ตรวจวัด	ผลการตรวจวัด <sup>1)</sup> (มิลลิกรัมต่อลูกบาศก์เมตร)	
		TSP	PM-10
บ้านที่ใกล้ที่สุดด้าน ทิศตะวันออกเฉียงเหนือ	สิงหาคม 2565	0.024	0.011
	กุมภาพันธ์ 2566	0.057	0.027
	กันยายน 2566	0.018	0.006
	กุมภาพันธ์ 2567	0.042	0.018
	กันยายน 2567	0.017	0.006
	มกราคม 2568	0.038	0.015
บ้านที่ใกล้ที่สุดด้าน ทิศตะวันตกเฉียงใต้	สิงหาคม 2565	0.029	0.014
	กุมภาพันธ์ 2566	0.052	0.024
	กันยายน 2566	0.024	0.009
	กุมภาพันธ์ 2567	0.043	0.015
	กันยายน 2567	0.018	0.006
	มกราคม 2568	0.036	0.014
ค่ามาตรฐาน <sup>2)</sup>		0.330	0.120

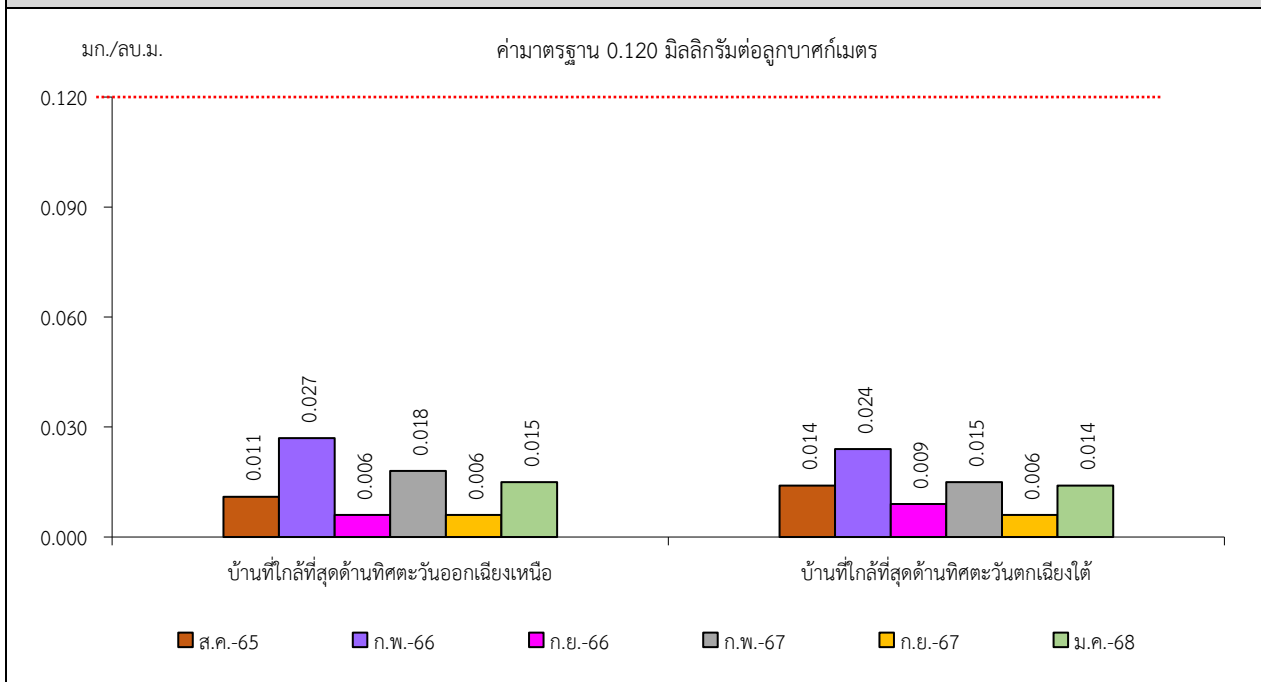
หมายเหตุ : <sup>1)</sup> รายงานค่าสูงสุดในการตรวจวัด 3 วันต่อเนื่อง

<sup>2)</sup> ประกาศคณะกรรมการสิ่งแวดล้อมแห่งชาติ ฉบับที่ 24 (พ.ศ. 2547) เรื่อง กำหนดมาตรฐานคุณภาพอากาศในบรรยากาศโดยทั่วไป ประกาศในราชกิจจานุเบกษา เล่ม 121 ตอนพิเศษ 104 ง ประกาศ ณ วันที่ 9 สิงหาคม พ.ศ. 2547

รูปที่ 3-1 กราฟสรุปผลการตรวจวัดปริมาณฝุ่นละอองแขวนลอยรวม (TSP) เปรียบเทียบกับค่ามาตรฐาน



รูปที่ 3-2 กราฟสรุปผลการตรวจวัดปริมาณฝุ่นละอองขนาดเล็กกว่า 10 ไมครอน (PM-10) เปรียบเทียบกับค่ามาตรฐาน



### 3.2.2 ระดับเสียง

#### 1) ระดับเสียงเฉลี่ย 24 ชั่วโมง (Leq 24 hrs.)

จากข้อมูลผลการตรวจวัดระดับเสียงเฉลี่ย 24 ชั่วโมง (Leq 24 hrs.) โครงการเหมืองแร่ยิปซัม และแร่แอนไฮไดรต์ ประทานบัตรที่ 33145/16377 ของบริษัท เพียวไบรท์ ยิปซัม จำกัด จำนวน 2 สถานี ได้แก่ บ้านที่ใกล้ที่สุดด้านทิศตะวันออกเฉียงเหนือ และบ้านที่ใกล้ที่สุดด้านทิศตะวันตกเฉียงใต้ ที่ผ่านมาจนถึงเดือนมกราคม 2568 สถานีที่มีผลการตรวจวัดระดับเสียงเฉลี่ย 24 ชั่วโมง (Leq 24 hrs.) สูงสุดคือ บริเวณบ้านที่ใกล้ที่สุดด้านทิศตะวันตกเฉียงใต้ ในเดือนมกราคม 2568 มีค่าการตรวจวัดเท่ากับ 60.8 เดซิเบล (เอ) เมื่อนำมาเปรียบเทียบกับค่ามาตรฐาน พบว่า ผลการตรวจวัดมีค่าอยู่ในเกณฑ์มาตรฐานตามประกาศคณะกรรมการสิ่งแวดล้อมแห่งชาติ ฉบับที่ 15 (พ.ศ. 2540) เรื่อง กำหนดมาตรฐานระดับเสียงโดยทั่วไป ที่กำหนดระดับเสียงเฉลี่ย 24 ชั่วโมง (Leq 24 hrs.) ไว้ไม่เกิน 70.0 เดซิเบล (เอ) สรุปผลการตรวจวัดดังตารางที่ 3-2 และรูปที่ 3-3

#### 2) ระดับเสียงสูงสุด ( $L_{max}$ )

จากข้อมูลผลการตรวจวัดระดับเสียงสูงสุด ( $L_{max}$ ) โครงการเหมืองแร่ยิปซัม และแร่แอนไฮไดรต์ ประทานบัตรที่ 33145/16377 ของบริษัท เพียวไบรท์ ยิปซัม จำกัด จำนวน 2 สถานี ได้แก่ บ้านที่ใกล้ที่สุดด้านทิศตะวันออกเฉียงเหนือ และบ้านที่ใกล้ที่สุดด้านทิศตะวันตกเฉียงใต้ ที่ผ่านมาจนถึงเดือนมกราคม 2568 สถานีที่มีผลการตรวจวัดระดับเสียงสูงสุด ( $L_{max}$ ) คือ บริเวณบ้านที่ใกล้ที่สุดด้านทิศตะวันออกเฉียงเหนือ ในเดือนกุมภาพันธ์ 2567 มีค่าการตรวจวัดเท่ากับ 102.4 เดซิเบล (เอ) เมื่อนำมาเปรียบเทียบกับค่ามาตรฐาน พบว่า ผลการตรวจวัดมีค่าอยู่ในเกณฑ์มาตรฐานตามประกาศคณะกรรมการสิ่งแวดล้อมแห่งชาติ ฉบับที่ 15 (พ.ศ. 2540) เรื่อง กำหนดมาตรฐานระดับเสียงโดยทั่วไป ที่กำหนดระดับเสียงสูงสุด ( $L_{max}$ ) ไว้ไม่เกิน 115.0 เดซิเบล เอ สรุปผลการตรวจวัดดังตารางที่ 3-2 และรูปที่ 3-4

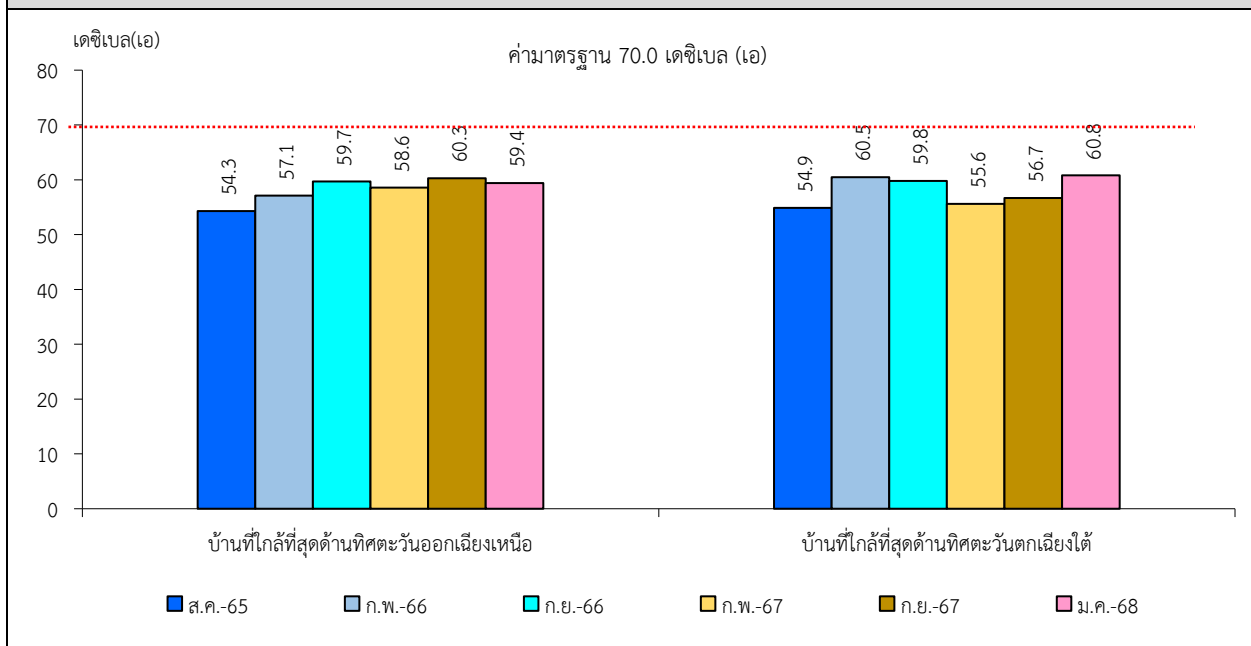
ตารางที่ 3-2 สรุปผลการตรวจวัดระดับเสียงโดยทั่วไป

สถานีตรวจวัด	เดือน/ปีที่ตรวจวัด	ผลการตรวจวัด <sup>1)</sup> [เดซิเบล (เอ)]	
		Leq 24 hrs.	$L_{max}$
บ้านที่ใกล้ที่สุดด้าน ทิศตะวันออกเฉียงเหนือ	สิงหาคม 2565	54.3	85.1
	กุมภาพันธ์ 2566	57.1	86.9
	กันยายน 2566	59.7	90.9
	กุมภาพันธ์ 2567	58.6	102.4
	กันยายน 2567	60.3	98.9
	มกราคม 2568	59.4	99.7
บ้านที่ใกล้ที่สุดด้าน ทิศตะวันตกเฉียงใต้	สิงหาคม 2565	54.9	99.6
	กุมภาพันธ์ 2566	60.5	99.4
	กันยายน 2566	59.8	98.7
	กุมภาพันธ์ 2567	55.6	91.9
	กันยายน 2567	56.7	101.4
	มกราคม 2568	60.8	98.8
ค่ามาตรฐาน <sup>2)</sup>		70.0	115.0

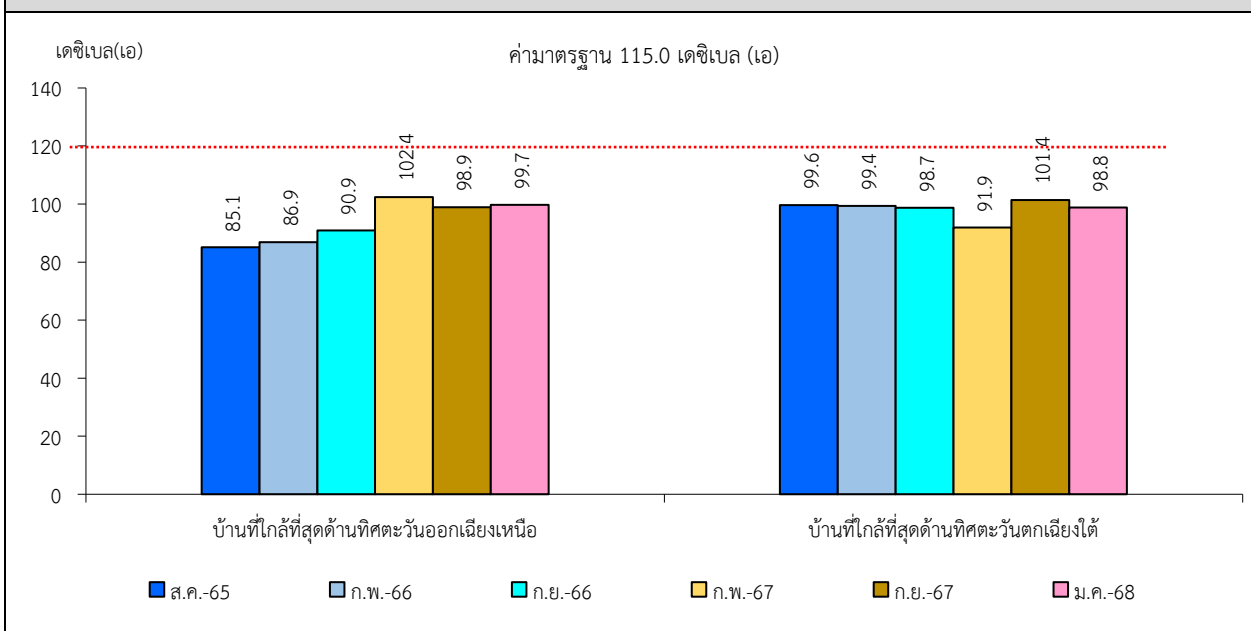
หมายเหตุ : <sup>1)</sup> รายงานค่าสูงสุดในการตรวจวัด 3 วันต่อเนื่อง

<sup>2)</sup> ประกาศคณะกรรมการสิ่งแวดล้อมแห่งชาติ ฉบับที่ 15 (พ.ศ. 2540) เรื่อง กำหนดมาตรฐานระดับเสียงโดยทั่วไป

รูปที่ 3-3 กราฟสรุปผลการตรวจวัดระดับเสียงเฉลี่ย 24 ชั่วโมง (Leq 24 hrs.) เปรียบเทียบกับค่ามาตรฐาน



รูปที่ 3-4 กราฟสรุปผลการตรวจวัดระดับเสียงสูงสุด ( $L_{max}$ ) เปรียบเทียบกับค่ามาตรฐาน



### 3.2.3 ค่าความสั่นสะเทือน

จากข้อมูลผลการตรวจวัดค่าความสั่นสะเทือนจากการระเบิดหน้าเหมือง (ความถี่, ความเร็วของอนุภาค, การขจัด และ แรงอัดอากาศ) โครงการเหมืองแร่ยิปซัม และแร่แอนไฮไดรต์ ประทานบัตรที่ 33145/16377 ของบริษัท เพียวไบรท์ ยิปซัม จำกัด จำนวน 2 สถานี ได้แก่ บ้านที่ใกล้ที่สุดด้านทิศตะวันออกเฉียงเหนือ และบ้านที่ใกล้ที่สุดด้านทิศตะวันตกเฉียงใต้ ที่ผ่านมาจนถึงเดือนมกราคม 2568 พบว่า ผลการตรวจวัดส่วนใหญ่มีค่าต่ำกว่าขีดความสามารถของเครื่องที่ตรวจวัด แรงสั่นสะเทือนจะตรวจวัดได้ คือมีความถี่น้อยกว่า 1 เฮิรตซ์ ค่าความเร็วอนุภาคสูงสุดน้อยกว่า 0.130 มิลลิเมตรต่อวินาที และการขจัดน้อยกว่า 0 มิลลิเมตร และมีบางช่วงเวลาที่ตรวจวัดค่าแรงสั่นสะเทือนได้ พบว่า บริเวณบ้านที่ใกล้ที่สุดด้าน ทิศตะวันออกเฉียงเหนือ ในเดือนสิงหาคม 2565 และบริเวณบ้านที่ใกล้ที่สุดด้านทิศตะวันตกเฉียงใต้ ในเดือน กุมภาพันธ์ 2567 และเดือนกันยายน 2567 ผลการตรวจวัดทั้ง 2 สถานีในช่วงเวลาดังกล่าว ผลการตรวจวัดมีค่าอยู่ใน เกณฑ์มาตรฐานตามประกาศกระทรวงทรัพยากรธรรมชาติและสิ่งแวดล้อม เรื่อง กำหนดมาตรฐานการควบคุมระดับเสียง และความสั่นสะเทือนจากการทำเหมืองหิน ตีพิมพ์ในราชกิจจานุเบกษา เล่ม 122 ตอนที่ 125 ง ลงวันที่ 29 ธันวาคม 2548 ทั้งนี้ ในเดือนมกราคม 2565 ทางโครงการไม่มีการระเบิดหน้าเหมือง เนื่องจากอยู่ระหว่างการต่ออายุใบอนุญาตการใช้วัตถุ ระเบิด สรุปผลการตรวจวัดได้ดังตารางที่ 3-3

ตารางที่ 3-3 สรุปผลการตรวจวัดค่าความสั่นสะเทือนขณะระเบิดหน้าเหมือง

สถานีตรวจวัด	เดือน/ปี ที่ตรวจวัด	แนวแกน	ความถี่ (เฮิรตซ์)	ความเร็วอนุภาค (มม./วินาที)	ค่ามาตรฐาน <sup>1)</sup>	ระยะขจัด (มม.)	ค่ามาตรฐาน <sup>1)</sup>	แรงอัด อากาศ
บ้านที่ใกล้ที่สุดด้านทิศ ตะวันออกเฉียงเหนือ	ส.ค. 2565	TRANSVERSE	N/A	0.126	-	0.000	-	2.312
		VERTICAL	23	0.063	28.9	0.002	0.20	
		LONGITUDINAL	4.0	0.063	12.7	0.003	0.51	
	ก.พ. 2566	TRANSVERSE	N/A	<0.130	-	0.000	-	<0.500
		VERTICAL	N/A	<0.130	-	0.000	-	
		LONGITUDINAL	N/A	<0.130	-	0.000	-	
	ก.ย. 2566	TRANSVERSE	N/A	<0.130	-	0.000	-	<0.500
		VERTICAL	N/A	<0.130	-	0.000	-	
		LONGITUDINAL	N/A	<0.130	-	0.000	-	
	ก.พ. 2567	TRANSVERSE	N/A	<0.130	-	0.000	-	<0.500
		VERTICAL	N/A	<0.130	-	0.000	-	
		LONGITUDINAL	N/A	<0.130	-	0.000	-	
	ก.ย. 2567	TRANSVERSE	N/A	<0.130	-	0.000	-	<0.500
		VERTICAL	N/A	<0.130	-	0.000	-	
		LONGITUDINAL	N/A	<0.130	-	0.000	-	
บ้านที่ใกล้ที่สุดด้านทิศ ตะวันตกเฉียงใต้	ม.ค. 2568	TRANSVERSE	N/A	<0.130	-	0.000	-	<0.500
		VERTICAL	N/A	<0.130	-	0.000	-	
		LONGITUDINAL	N/A	<0.130	-	0.000	-	
	ส.ค. 2565	TRANSVERSE	N/A	<0.130	-	0.000	-	<0.500
		VERTICAL	N/A	<0.130	-	0.000	-	
		LONGITUDINAL	N/A	<0.130	-	0.000	-	

สถานีตรวจวัด	เดือน/ปี ที่ตรวจวัด	แนวแกน	ความถี่ (เฮิรตซ์)	ความเร็วอนุภาค (มม./วินาที)	ค่ามาตรฐาน <sup>1)</sup>	ระยะขจัด (มม.)	ค่ามาตรฐาน <sup>1)</sup>	แรงอัด อากาศ
บ้านที่ใกล้ที่สุดด้านทิศ ตะวันตกเฉียงใต้ (ต่อ)	ก.พ. 2566	TRANSVERSE	N/A	<0.130	-	0.000	-	<0.500
		VERTICAL	N/A	<0.130	-	0.000	-	
		LONGITUDINAL	N/A	<0.130	-	0.000	-	
	ก.ย. 2566	TRANSVERSE	N/A	<0.130	-	0.000	-	<0.500
		VERTICAL	N/A	<0.130	-	0.000	-	
		LONGITUDINAL	N/A	<0.130	-	0.000	-	
	ก.พ. 2567	TRANSVERSE	>100	0.284	50.8	0.000	0.20	3.476
		VERTICAL	>100	0.079	50.8	0.000	0.20	
		LONGITUDINAL	>100	0.623	50.8	0.000	0.20	
	ก.ย. 2567	TRANSVERSE	19	1.379	23.9	0.011	0.20	22.25
		VERTICAL	23	1.332	28.9	0.008	0.20	
		LONGITUDINAL	19	1.340	23.9	0.012	0.20	
	ม.ค. 2568	TRANSVERSE	N/A	<0.130	-	0.000	-	<0.500
		VERTICAL	N/A	<0.130	-	0.000	-	
		LONGITUDINAL	N/A	<0.130	-	0.000	-	

หมายเหตุ : <sup>1)</sup> ประกาศกระทรวงทรัพยากรธรรมชาติและสิ่งแวดล้อม เรื่อง กำหนดมาตรฐานการควบคุมระดับเสียงและความสั่นสะเทือนจากการทำ  
เหมืองหิน ตีพิมพ์ในราชกิจจานุเบกษา เล่ม 122 ตอนที่ 125 ง ลงวันที่ 29 ธันวาคม 2548  
N/A หมายถึง Frequency < 1 Hz, Velocity < 0.130 mm/sec และ Displacement < 0 mm

### 3.2.4 คุณภาพน้ำ

#### 1) คุณภาพน้ำผิวดิน

จากผลการติดตามตรวจสอบคุณภาพน้ำในแหล่งน้ำผิวดินที่อยู่ใกล้เคียงพื้นที่โครงการเหมืองแร่ยิปซัม  
และแร่แอนไฮไดรต์ ประทานบัตรที่ 33145/16377 ของบริษัท เพียวไบรท์ ยิปซัม จำกัด จำนวน 3 สถานี  
ได้แก่ คลองหลาดก่อนไหลเข้าพื้นที่โครงการ คลองหลาดหลังเข้าพื้นที่โครงการ และบริเวณขุมเหมือง ที่ผ่านมา  
จนถึงเดือนมกราคม 2568 พบว่า ผลการวิเคราะห์ส่วนใหญ่มีค่าอยู่ในเกณฑ์มาตรฐานตามประกาศ  
คณะกรรมการสิ่งแวดล้อมแห่งชาติ ฉบับที่ 8 (พ.ศ. 2537) ออกตามความในพระราชบัญญัติส่งเสริมและรักษา  
คุณภาพสิ่งแวดล้อมแห่งชาติ พ.ศ. 2535 เรื่อง กำหนดมาตรฐานคุณภาพน้ำในแหล่งน้ำผิวดิน ตีพิมพ์ใน  
ราชกิจจานุเบกษา เล่ม 111 ตอนที่ 16 ง ลงวันที่ 24 กุมภาพันธ์ 2537 (ประเภทที่ 3) ยกเว้น บริเวณ  
คลองหลาดก่อนเข้าพื้นที่โครงการ ในเดือนมกราคม 2567 ไม่สามารถเก็บตัวอย่างน้ำวิเคราะห์ได้ เนื่องจาก  
บริเวณดังกล่าวมีลักษณะแห้งขอดไม่มีน้ำ อย่างไรก็ตามทางโครงการจะไม่ระบายน้ำจากบ่อขุมเหมืองออกสู่  
ภายนอกและดำเนินการติดตามตรวจสอบคุณภาพน้ำบริเวณดังกล่าว พร้อมทั้งปฏิบัติตามมาตรการป้องกัน  
และแก้ไขผลกระทบต่อคุณภาพน้ำอย่างเคร่งครัด สรุปผลการวิเคราะห์ดังตารางที่ 3-4 และรูปที่ 3-5

#### 2) คุณภาพน้ำใต้ดิน

ผลการติดตามตรวจสอบคุณภาพน้ำของชุมชนรอบโครงการเหมืองแร่ยิปซัม และแร่แอนไฮไดรต์  
ประทานบัตรที่ 33145/16377 ของบริษัท เพียวไบรท์ ยิปซัม จำกัด จำนวน 2 สถานี ได้แก่ น้ำบาดาลควนหน้  
และน้ำบาดาลโรงพยาบาลส่งเสริมสุขภาพตำบลบ้านหนองท่อม ที่ผ่านมาจนถึงเดือนมกราคม 2568 พบว่า  
ผลการวิเคราะห์ส่วนใหญ่มีค่าอยู่ในเกณฑ์มาตรฐานกำหนดที่เหมาะสม และบางดัชนีไม่อยู่ในเกณฑ์มาตรฐานที่  
เหมาะสมแต่อยู่ในช่วงเกณฑ์อนุโลมสูงสุด ตามประกาศกระทรวงทรัพยากรธรรมชาติและสิ่งแวดล้อม เรื่อง



กำหนดหลักเกณฑ์และมาตรการในทางวิชาการสำหรับการป้องกันด้านสาธารณสุขและการป้องกันในเรื่องสิ่งแวดล้อมเป็นพิษ พ.ศ. 2551 ตีพิมพ์ในราชกิจจานุเบกษา เล่ม 125 ตอนพิเศษ 85 ง ลงวันที่ 21 พฤษภาคม 2551 ยกเว้น บริเวณน้ำบาดาลควนหน่ ในเดือนมกราคม 2566 ที่มีค่าความเป็นกรด-ด่าง (pH) ไม่อยู่ทั้งในเกณฑ์มาตรฐานกำหนดที่เหมาะสมและเกณฑ์อนุโลมสูงสุด นอกจากนี้ บริเวณน้ำบาดาลโรงพยาบาลส่งเสริมสุขภาพตำบลบ้านหนองท่อม ในเดือนมกราคม 2566 และเดือนมกราคม 2567 ที่มีค่าปริมาณตะกอนละลายทั้งหมด (Total Dissolved Solids) ค่าความกระด้าง (Total Hardness) และค่าปริมาณซัลเฟต (Sulfate) ผลการวิเคราะห์มีค่าไม่อยู่ทั้งในเกณฑ์มาตรฐานกำหนดที่เหมาะสมและเกณฑ์อนุโลมสูงสุด อาจเนื่องมาจากสภาพภูมิประเทศบริเวณดังกล่าวเป็นแหล่งแร่ยิปซัม ซึ่งมีสูตรเคมีคือ  $\text{CaSO}_4 \cdot 2\text{H}_2\text{O}$  ซึ่งมี CaO เป็นองค์ประกอบ 32.6% มี  $\text{SO}_3$  เป็นองค์ประกอบ 46.5 % และมีน้ำเป็นองค์ประกอบ ( $\text{H}_2\text{O}$ ) 26.9 % ดังนั้นเมื่อละลายน้ำ จะทำให้สภาพน้ำมีค่าเป็นกรดและมีปริมาณซัลเฟตสูง ทั้งนี้ จากการสอบถามราษฎรที่ใช้น้ำบริเวณดังกล่าว พบว่านำน้ำไปใช้เพื่อการอุปโภคและการซักล้างเท่านั้น มิได้นำน้ำไปใช้ในการบริโภคแต่อย่างใด อย่างไรก็ตามทางโครงการจะเฝ้าระวังและหลีกเลี่ยงการดำเนินโครงการไม่ให้ส่งผลกระทบต่อคุณภาพน้ำ และปฏิบัติตามมาตรการป้องกันและแก้ไขผลกระทบต่อคุณภาพน้ำอย่างเคร่งครัดต่อไป สรุปผลการวิเคราะห์ดังตารางที่ 3-5 และรูปที่ 3-6

ตารางที่ 3-4 สรุปผลการวิเคราะห์คุณภาพน้ำผิวดิน

สถานีตรวจวัด	พารามิเตอร์	pH	TSS	TDS	Total Hardness	Turbidity*	Sulfate	Iron	Arsenic*	Cadmium*	Lead
	หน่วย	-	mg/L	mg/L	mg/L as CaCO <sub>3</sub>	NTU	mg/L	mg/L	mg/L	mg/L	mg/L
คลองหลาดก่อนไหล เข้าพื้นที่โครงการ	ส.ค. 2565	6.6	7.0	129	30	3.3	20.6	0.22	<0.01	<0.002	<0.01
	ม.ค. 2566	7.2	16.3	2,698	1,646	2.6	1,820.0	0.30	<0.01	<0.002	<0.01
	ส.ค. 2566	7.1	<5.0	190	24	1.7	14.1	0.07	<0.01	<0.002	<0.01
	ม.ค. 2567	ไม่สามารถเก็บตัวอย่างได้ เนื่องจากน้ำแห้ง									
	ส.ค. 2567	6.7	11.2	106	23	<1.0	14.3	<0.01	<0.01	<0.002	<0.01
	ม.ค. 2568	7.1	<5.0	103	40	<1.0	26.6	<0.01	<0.01	<0.002	<0.01
คลองหลาดหลังไหล เข้าพื้นที่โครงการ	ส.ค. 2565	6.4	<5.0	1,733	1,023	120.0	1,063.4	0.04	<0.01	<0.002	<0.01
	ม.ค. 2566	6.8	<5.0	56	26	1.1	33.0	0.03	<0.01	<0.002	<0.01
	ส.ค. 2566	7.2	<5.0	1,104	768	<1.0	739.0	0.03	<0.01	<0.002	<0.01
	ม.ค. 2567	7.7	9.5	2,685	625	2.2	1,508.9	0.14	<0.01	<0.002	<0.01
	ส.ค. 2567	7.0	<5.0	872	685	<1.0	213.7	<0.01	<0.01	<0.002	<0.01
	ม.ค. 2568	7.8	9.6	1,965	1,196	3.2	1,174.0	<0.01	<0.01	<0.002	<0.01
ค่ามาตรฐาน <sup>1)</sup>		5.0-9.0	ไม่ได้กำหนด	ไม่ได้กำหนด	ไม่ได้กำหนด	ไม่ได้กำหนด	ไม่ได้กำหนด	ไม่ได้กำหนด	ไม่เกินกว่า 0.01	ไม่เกินกว่า 0.05/0.005 <sup>2)</sup>	ไม่เกินกว่า 0.05

หมายเหตุ : <sup>1)</sup> ประกาศคณะกรรมการสิ่งแวดล้อมแห่งชาติ ฉบับที่ 8 (พ.ศ. 2537) ออกตามความในพระราชบัญญัติส่งเสริมและรักษาคุณภาพสิ่งแวดล้อมแห่งชาติ พ.ศ. 2535 เรื่อง กำหนดมาตรฐานคุณภาพน้ำในแหล่งน้ำผิวดิน  
ตีพิมพ์ในราชกิจจานุเบกษา เล่ม 111 ตอนที่ 16 ง ลงวันที่ 24 กุมภาพันธ์ 2537 (ประเภทที่ 3)

<sup>2)</sup> น้ำมีความกระด้างในรูปของ CaCO<sub>3</sub> ไม่เกินกว่า 100 มิลลิกรัมต่อลิตร ค่ามาตรฐาน เท่ากับ 0.005 มิลลิกรัมต่อลิตร  
และน้ำที่มีความกระด้างในรูปของ CaCO<sub>3</sub> เกินกว่า 100 มิลลิกรัมต่อลิตร ค่ามาตรฐาน เท่ากับ 0.05 มิลลิกรัมต่อลิตร

\* รายการทดสอบนี้อยู่นอกขอบข่ายการรับรอง ISO/IEC 17025 ของห้องปฏิบัติการทดสอบ

สถานีตรวจวัด	พารามิเตอร์	pH	TSS	TDS	Total Hardness	Turbidity*	Sulfate	Iron	Arsenic*	Cadmium*	Lead
	หน่วย	-	mg/L	mg/L	mg/L as CaCO <sub>3</sub>	NTU	mg/L	mg/L	mg/L	mg/L	mg/L
ชุมเห็ดเมือง	ส.ค. 2565	6.2	<5.0	2,050	1,496	17.0	1,670.1	0.16	<0.01	<0.002	<0.01
	ม.ค. 2566	6.8	36.6	2,317	1,672	10.0	1,504.0	0.14	<0.01	<0.002	<0.01
	ส.ค. 2566	5.9	<5.0	2,754	1,740	11.0	1,789.1	0.02	<0.01	<0.002	<0.01
	ม.ค. 2567	7.4	15.8	2,481	675	27.0	1,519.4	0.35	<0.01	<0.002	<0.01
	ส.ค. 2567	7.1	16.1	2,350	1,666	<1.0	1,101.1	<0.01	<0.01	<0.002	<0.01
	ม.ค. 2568	7.8	<5.0	2,359	1,603	<1.0	1,587.1	<0.01	<0.01	<0.002	<0.01
ค่ามาตรฐาน <sup>1)</sup>		5.0-9.0	ไม่ได้กำหนด	ไม่ได้กำหนด	ไม่ได้กำหนด	ไม่ได้กำหนด	ไม่ได้กำหนด	ไม่ได้กำหนด	ไม่เกินกว่า 0.01	ไม่เกินกว่า 0.05/0.005 <sup>2)</sup>	ไม่เกินกว่า 0.05

หมายเหตุ : <sup>1)</sup> ประกาศคณะกรรมการสิ่งแวดล้อมแห่งชาติ ฉบับที่ 8 (พ.ศ. 2537) ออกตามความในพระราชบัญญัติส่งเสริมและรักษาคุณภาพสิ่งแวดล้อมแห่งชาติ พ.ศ. 2535 เรื่อง กำหนดมาตรฐานคุณภาพน้ำในแหล่งน้ำผิวดิน ตีพิมพ์ในราชกิจจานุเบกษา เล่ม 111 ตอนที่ 16 ง ลงวันที่ 24 กุมภาพันธ์ 2537 (ประเภทที่ 3)

<sup>2)</sup> น้ำมีความกระด้างในรูปของ CaCO<sub>3</sub> ไม่เกินกว่า 100 มิลลิกรัมต่อลิตร ค่ามาตรฐาน เท่ากับ 0.005 มิลลิกรัมต่อลิตร และน้ำที่มีความกระด้างในรูปของ CaCO<sub>3</sub> เกินกว่า 100 มิลลิกรัมต่อลิตร ค่ามาตรฐาน เท่ากับ 0.05 มิลลิกรัมต่อลิตร

\* รายการทดสอบนี้อยู่นอกขอบข่ายการรับรอง ISO/IEC 17025 ของห้องปฏิบัติการทดสอบ

ตารางที่ 3-5 สรุปผลการวิเคราะห์คุณภาพน้ำใต้ดิน

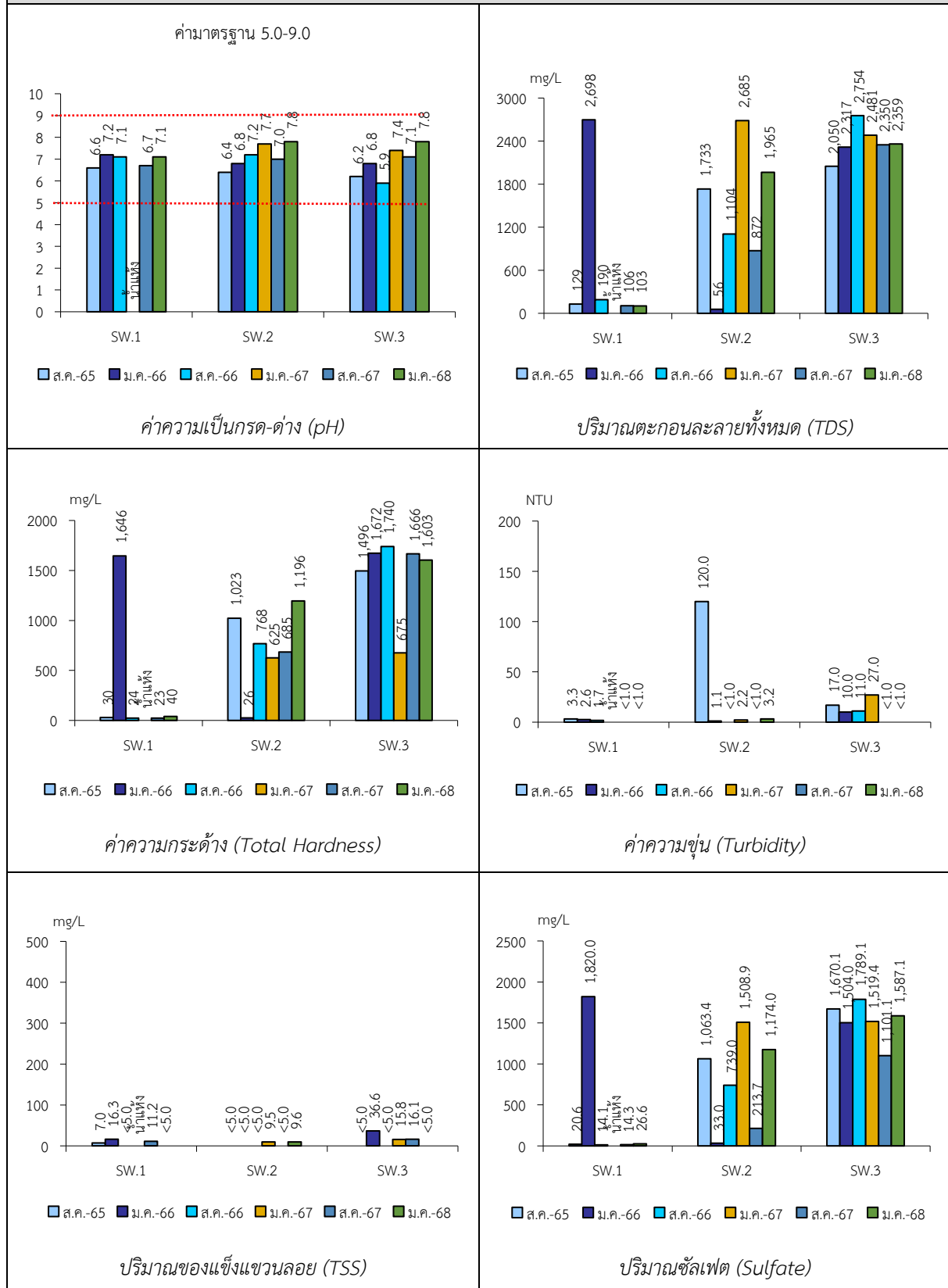
สถานีตรวจวัด	ผลการวิเคราะห์										
	พารามิเตอร์	pH	TSS	TDS	Total Hardness	Turbidity*	Sulfate	Iron	Arsenic*	Cadmium	Lead
	หน่วย	-	mg/L	mg/L	mg/L as CaCO <sub>3</sub>	NTU	mg/L	mg/L	mg/L	mg/L	mg/L
น้ำบาดาลบ้านควนหนน	ส.ค. 2565	6.7	<5.0	26	14	1.1	6.0	0.01	<0.01	<0.002	<0.01
	ม.ค. 2566	6.3	<5.0	50	10	1.1	12.0	<0.01	<0.01	<0.002	<0.01
	ส.ค. 2566	6.5	<5.0	117	10	<1.0	5.2	0.03	<0.01	<0.01	<0.01
	ม.ค. 2567	7.4	<5.0	109	23	<1.0	7.2	0.01	<0.01	<0.01	<0.01
	ส.ค. 2567	6.5	<5.0	109	7	<1.0	5.1	<0.01	<0.01	<0.01	<0.01
	ม.ค. 2568	6.7	<5.0	45	8	<1.0	6.1	<0.01	<0.01	<0.01	<0.01
น้ำบาดาลโรงพยาบาล ส่งเสริมสุขภาพตำบล บ้านหนองท่อม	ส.ค. 2565	7.1	<5.0	508	326	<1.0	233.3	<0.01	<0.01	<0.002	<0.01
	ม.ค. 2566	7.5	<5.0	1,910	1,366	1.1	1,462.0	0.01	<0.01	<0.002	<0.01
	ส.ค. 2566	7.4	<5.0	191	174	<1.0	146.8	<0.01	<0.01	<0.01	<0.01
	ม.ค. 2567	7.6	<5.0	2,477	1,956	<1.0	1,435.5	<0.01	<0.01	<0.01	<0.01
	ส.ค. 2567	6.6	<5.0	384	248	<1.0	155.8	<0.01	<0.01	<0.01	<0.01
	ม.ค. 2568	6.5	<5.0	348	172	<1.0	129.0	<0.01	<0.01	<0.01	<0.01
เกณฑ์กำหนดที่เหมาะสม <sup>1)</sup>		7.0-8.5	-	ไม่เกิน 600	ไม่เกิน 300	5	ไม่เกิน 200	ไม่เกิน 0.5	ต้องไม่มีเลย	ต้องไม่มีเลย	ต้องไม่มีเลย
เกณฑ์อนุโลมสูงสุด <sup>1)</sup>		6.5-9.2	-	1,200	500	20	250	1.0	0.05	0.01	0.05

หมายเหตุ : <sup>1)</sup> ประกาศประกาศกระทรวงทรัพยากรธรรมชาติและสิ่งแวดล้อม เรื่อง กำหนดหลักเกณฑ์และมาตรการในทางวิชาการสำหรับการป้องกันด้านสาธารณสุขและการป้องกันในเรื่องสิ่งแวดล้อมเป็นพิษ พ.ศ. 2551

ตีพิมพ์ในราชกิจจานุเบกษา เล่ม 125 ตอนพิเศษ 85 ง ลงวันที่ 21 พฤษภาคม 2551

\* รายการทดสอบนี้อยู่นอกขอบข่ายการรับรอง ISO/IEC 17025 ของห้องปฏิบัติการทดสอบ

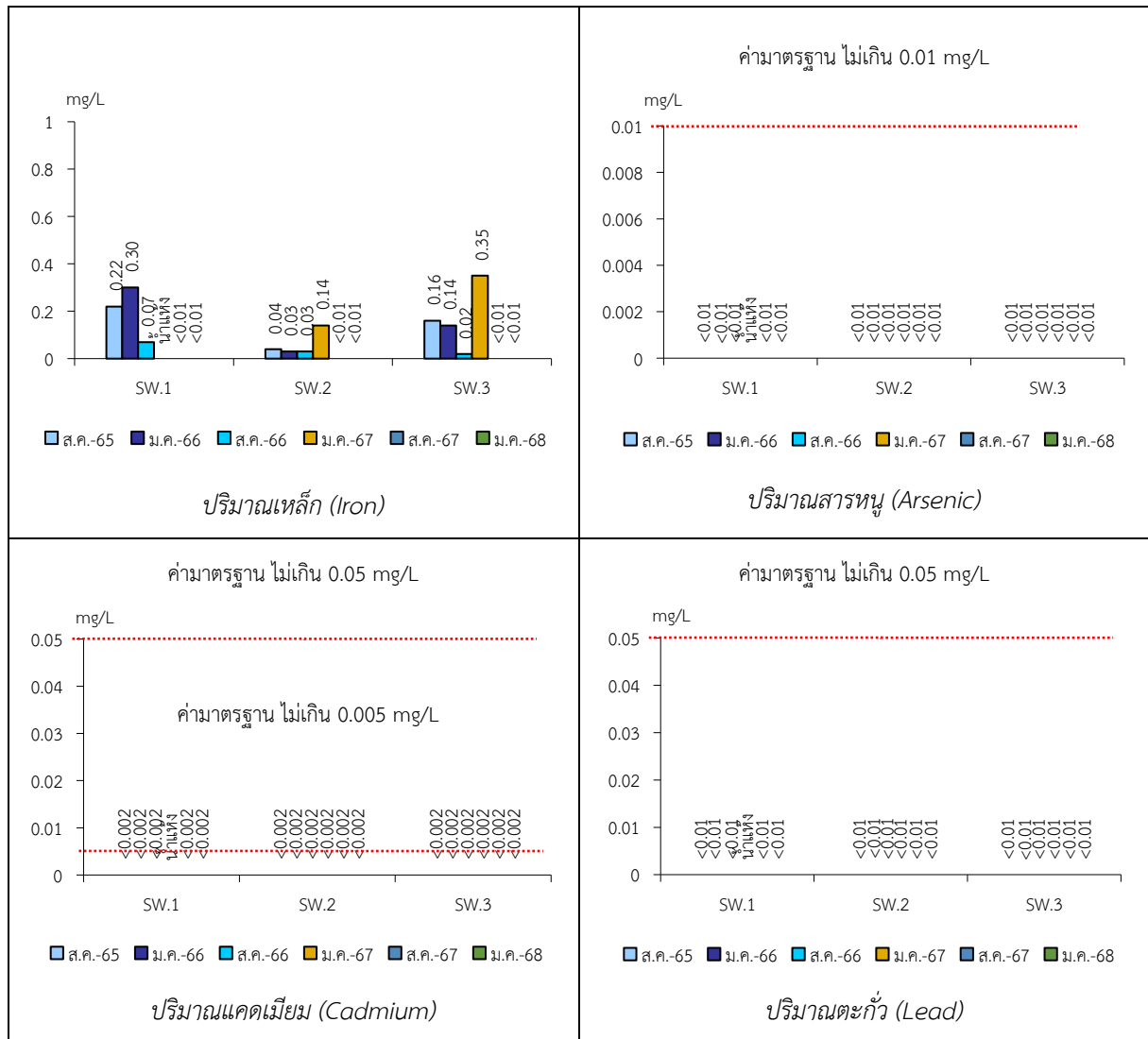
รูปที่ 3-5 กราฟแสดงผลการศึกษาคุณภาพแหล่งน้ำผิวดินเปรียบเทียบกับค่ามาตรฐาน



SW.1 หมายถึง คลองหรางค์ก่อนไหลเข้าพื้นที่โครงการ

SW.2 หมายถึง คลองหรางค์หลังเข้าพื้นที่โครงการ

SW.3 หมายถึง ขุมเหมือง

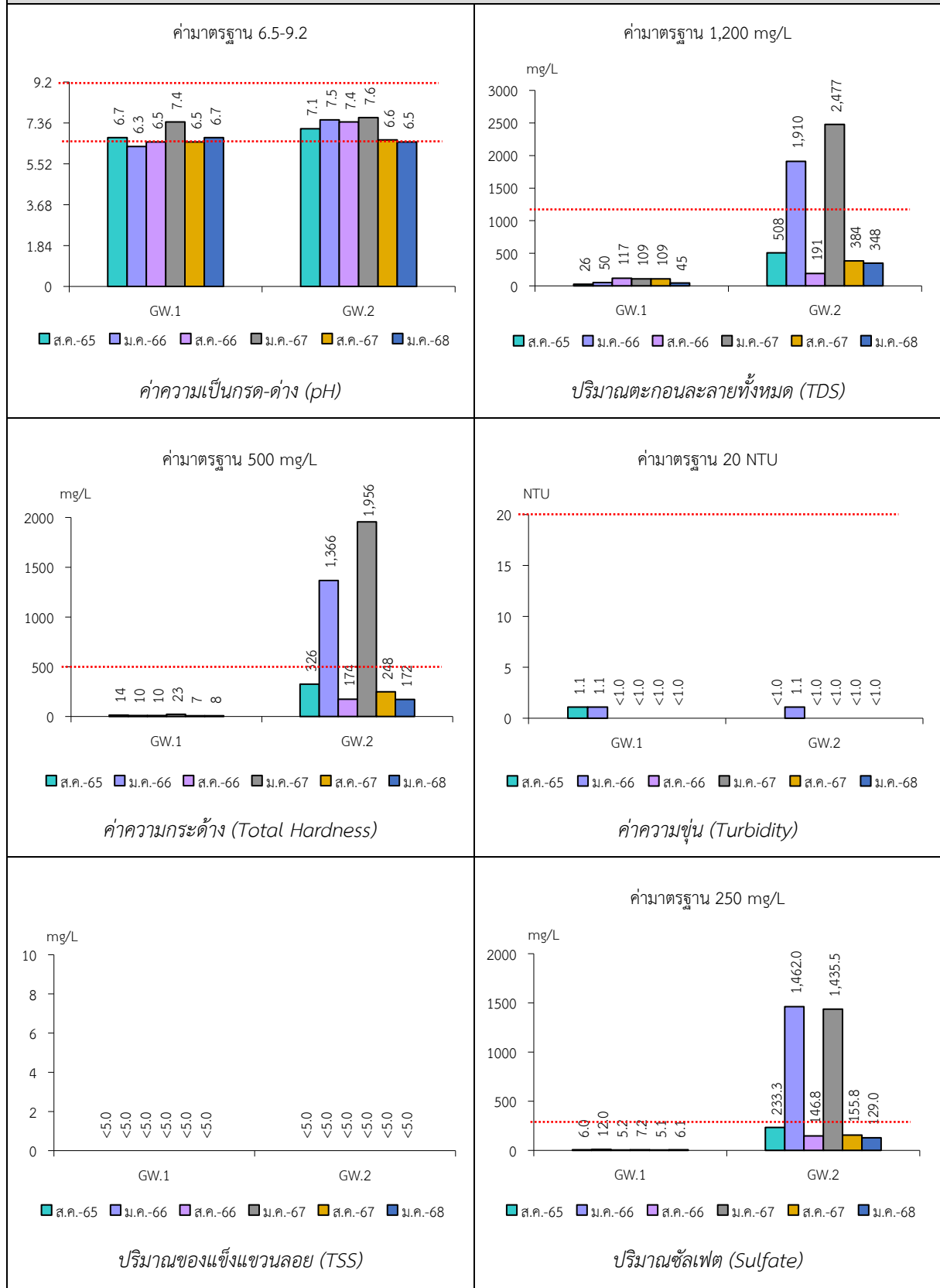


SW.1 หมายถึง คลองหรางก่อนไหลเข้าพื้นที่โครงการ

SW.2 หมายถึง คลองหรางหลังเข้าพื้นที่โครงการ

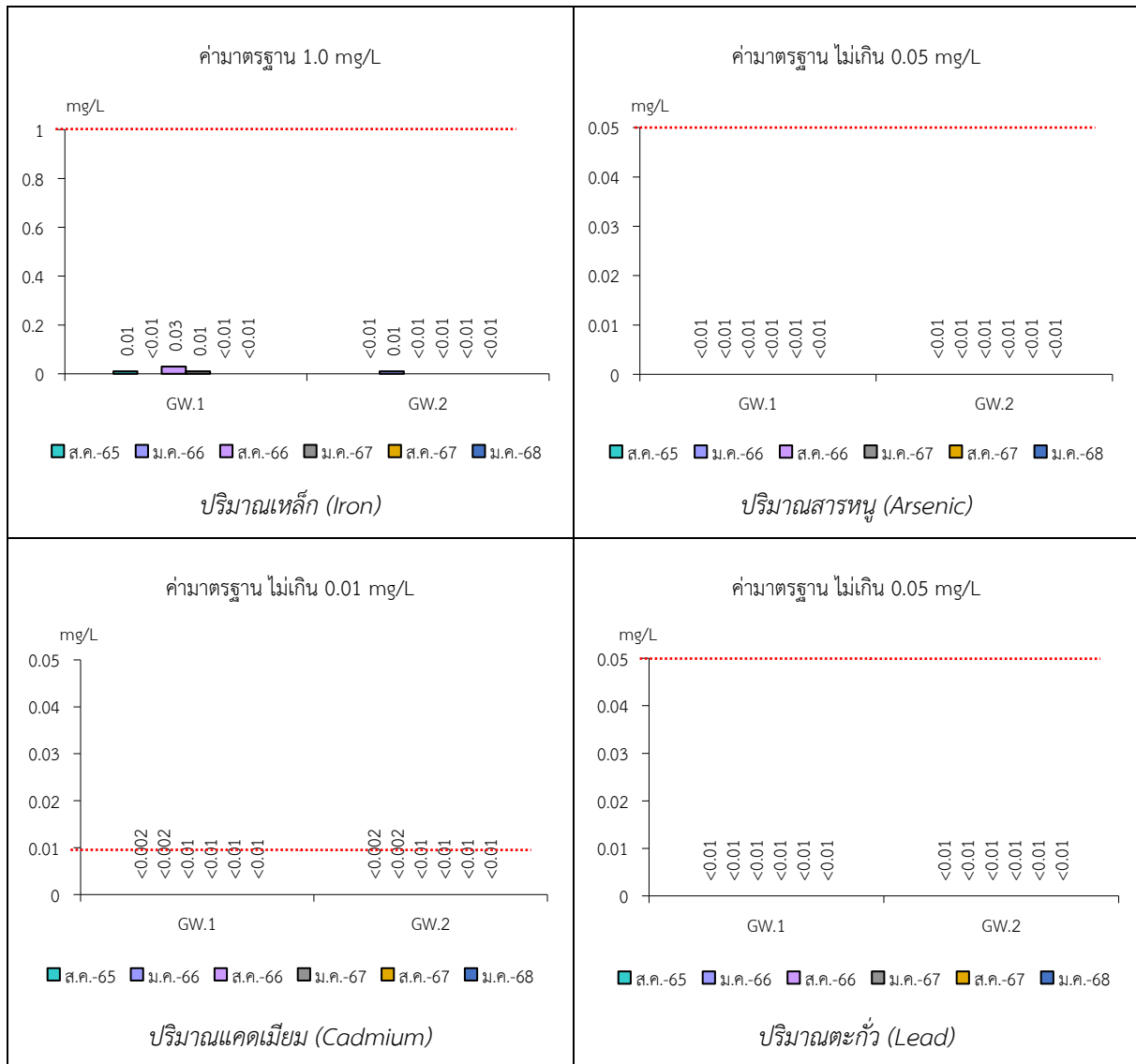
SW.3 หมายถึง ขุมเหมือง

รูปที่ 3-6 กราฟแสดงผลการศึกษาคุณภาพแหล่งน้ำใต้ดินเปรียบเทียบกับค่ามาตรฐาน



GW.1 หมายถึง น้ำบาดาล้านควนนนท์

GW.2 หมายถึง น้ำบาดาลโรงพยาบาลส่งเสริมสุขภาพตำบลบ้านหนองท่อม



GW.1 หมายถึง น้ำบาดาล้านควนนนท์

GW.2 หมายถึง น้ำบาดาลโรงพยาบาลส่งเสริมสุขภาพตำบลบ้านหนองท่อม